



# S'Dorf Blettla

QUOI DE NEUF À METZERAL ? OCTOBRE 2019 N°22



## Compte-rendu du conseil municipal du 16 juillet 2019

● A l'unanimité des conseillers présents ont été validés les points suivants:

### ◆ Demande de subvention:

- Dans le cadre de la restructuration de la rue de Mittlach, il sera procédé au renouvellement de la conduite d'eau potable. Cette réalisation vise à lutter contre les fuites et le gaspillage de la ressource en eau et est éligible à une subvention de l'agence de l'eau Rhin Meuse à hauteur de 40%.



Page 1

### ◆ Convention pour la mise en souterrain des réseaux d'Orange, route de Mittlach:

- Dans le cadre des travaux de restructuration de la rue de Mittlach, il y a lieu de conventionner avec la société «Orange» afin de formaliser les modalités juridiques et financières des opérations de mise en souterrain de leurs réseaux rue de Mittlach.  
Le coût à charge de la commune s'élève à 7 614,26 euros net.

### ◆ Participation aux travaux de consolidation d'un mur de soutènement:

- Les propriétaires du 13, rue de la Gare souhaitent faire des travaux de consolidation d'un muret de propriété. Ce dernier consolide également la voie publique.  
Sur présentation d'un devis de travaux, la part du mur de soutènement correspondant à la consolidation de la route s'élève à 1 580,00 euros HT.

### ◆ Cession de la salle des sports à la commune de Muhlbach:

- En mai 2006, une convention a été signée pour la construction et l'entretien d'une salle à vocation sportive à Muhlbach-sur-Munster entre les communes de Muhlbach-sur-Munster, Metzeral et la communauté de communes de la vallée de Munster. Compte tenu de la cession par cette dernière de la salle sportive à la commune d'implantation, il est nécessaire d'acter la fin de la convention au 30 juin 2019.

### ◆ Approbation du rapport de la CLECT sur les compétences transférées:

- Des transferts de charges sont à évaluer dans le domaine des zones d'activité économique et du financement du contingent SDIS. Au regard des réunions de la CLECT en date du 13 février 2017, 5 juillet 2017 5 mars 2018, 20 mars 2019 et du 12 juin 2019, considérant que l'évaluation des charges transférées repose sur la communication de données comptables et financières transmises par les communes et des échanges sur le fonctionnement des services transférés, que l'objectif de l'évaluation des charges est d'obtenir une neutralité financière entre la commune qui transfère les équipements et ses compétences et la communauté qui les assumera.  
Le fondement repose sur une méthode dérogatoire, le rapport rédigé par la CLECT est approuvé.

### ◆ Composition des sièges de la communauté de communes de la vallée de Munster:

- Un accord local a été conclu entre les communes membres de la communauté fixant à 36 le nombre de sièges du conseil communautaire de la communauté, réparti, conformément aux principes énoncés au 2°) du 1 de l'article L. 5211-6-1 du CGCT, de la manière suivante:  
Munster 9. Stosswihr 2. Wihr-au-Val 2. Sultzzeren 2. Metzeral 2. Gunsbach 2. Breitenbach 2. Muhlbach 2. Sultzbach 2. Luttenbach 2. Griesbach 2. Sondernach 2. Wasserbourg 2. Eschbach 1. Hohrod 1. Mittlach 1.

### ◆ **Décision modificative n° 2 du budget général:**

- Le FPIC consiste à prélever une partie des ressources de certaines intercommunalités et communes pour la reverser à des intercommunalités ou communes moins favorisées.  
En 2019, l'ensemble intercommunal de la vallée de Munster sera contributeur à ce fonds à hauteur de 88 669,00 euros, pour la CCVM et 50 282,00 euros pour les communes membres.  
Concernant la répartition de ce fonds entre l'EPCI et les communes membres. Il existe une répartition dite de droit commun (calculée en fonction de la richesse respective de l'EPCI et des communes membres mesurée par leur contribution au potentiel fiscal agrégé (PFA) mais il est possible aussi d'opter pour une répartition dérogatoire dont les critères peuvent être librement définis.  
Le FPIC pour la commune de Metzeral s'élève à 4 546,00 euros.

### ◆ **Motion pour le maintien de la trésorerie de Munster:**

- Il est rappelé que d'ores et déjà, les services offerts par la trésorerie se réduisent. En effet, il va devenir impossible pour notre trésorerie de recevoir les fonds des particuliers et des régisseurs. C'est ainsi que les régies importantes du secteur doivent dorénavant avoir recours au service d'un transporteur de fonds dès cet été. Ces services ont un coût pour nos collectivités et aucune indemnisation n'est prévue par l'Etat.  
Pour la population du territoire, notamment les personnes âgées, isolées et pour les collectivités cette disparition programmée de la Trésorerie est un signal particulièrement négatif pour l'avenir du territoire, la cohésion sociale, l'égalité de traitement et d'accès aux services publics de proximité, notamment en milieu rural dans une vallée de montagne.  
Par ailleurs, la réorganisation des services de la DDFIP, se traduira par un rallongement des procédures non dématérialisées.  
Les collectivités de la vallée de Munster souhaitent rappeler que les relations établies entre les services administratifs, les élus et les agents de la Trésorerie de Munster sont des relations de confiance et d'efficacité dans le travail.

### ◆ **Communication:**

- Deux agents «Manne emploi» sont actuellement à la commune, renouvelés chaque semaine en fonction des besoins. Ils suppléent aux agents actuellement en congé.

### ◆ **Divers:**

- Les travaux de réhabilitation du bâtiment situé au 4, rue de la Gare sont achevés. Deux appartements ainsi qu'un logement PMR (Personne à mobilité réduite) sont disponibles à la location.
- La commune est toujours en recherche active d'un nouveau médecin.
- 44 personnes ont participé au don du sang organisé à Muhlbach le 27 juin dernier.

Page 2



## Compte-rendu du conseil municipal du 10 septembre 2019

### ● **A l'unanimité des conseillers présents, ont été validés les points suivants:**

#### ◆ **Demande de subvention pour l'aménagement de la rue de Mittlach:**

- A la demande du conseil départemental du Haut-Rhin, une étude de mise en sécurité de l'ensemble de l'agglomération et notamment les entrées du village est en cours afin d'apporter la meilleure solution sécuritaire dans le cadre des travaux à venir rue de Mittlach. L'étude s'élève à 5 500,00 euros HT prise en charge à 25% par le département.
- Une étude de recherche d'amiante des enrobés à base de goudron est nécessaire. Celle-ci d'un montant de 1 096 euros HT est intégralement financée par le département du Haut-Rhin.
- Le réaménagement de la rue de Mittlach et l'opération sécuritaire autour de la place de la Mairie/école sont estimés à un montant de 520 000 euros. Une participation de 25%, soit 130 000 euros a été sollicitée auprès du département du Haut-Rhin.

#### ◆ **Demande de subvention au titre du fonds de prévention des risques naturels majeurs (FPRNM):**

- Dans le cadre du traitement de l'éperon rocheux qui a été fracturé cet été sur le chemin de randonnée du GR5 entre l'auberge du Schiessroth et le Petit Hohneck; le montant prévisionnel des travaux de purge s'élève à 5 396,76 euros. Une demande de subvention de 5% a été demandée au FPRNM..

#### ◆ **Marché pour le renouvellement de la conduite en eau potable:**

- Lors de la restructuration de la rue de Mittlach il sera procédé au renouvellement de la conduite en eau potable. Pour ce faire, un appel d'offres a été effectué et après négociation avec les cinq entreprises soumissionnaires, c'est l'entreprise Fritsch de Muhlbach qui a remporté le marché pour un montant de 303 746,22 euros HT.

### ◆ **Marché de maîtrise d'oeuvre pour la réhabilitation et la mise en accessibilité de la mairie:**

- Un marché d'architecte a été effectué pour la réhabilitation et la mise en accessibilité de la mairie. Six candidats ont présenté une offre et le choix s'est porté sur Mme Carine Ubrich-Rohmer de Ste-Marie-aux-Mines qui a présenté la meilleure offre et qui a déjà réalisé la réhabilitation de l'étage de la mairie.

### ◆ **Etude de faisabilité pour le remplacement de la chaudière:**

- Le bureau d'études Inotec d'Andolsheim a été mandaté pour réaliser une étude de faisabilité pour le remplacement de la chaudière de la mairie/école. Cette étude s'élève à 4 800 euros. Une subvention a été sollicitée à la Région Grand Est pour la prise en compte de 70% de l'étude soit 3 360 euros.

### ◆ **Finances:**

- Pour faire face aux travaux à venir, un crédit relais d'un montant de 455 000 euros et trois emprunts respectivement de 175 000 euros pour la chaudière notamment, 265 000 euros pour le remplacement de la conduite d'eau potable et de 860 000 euros pour la réhabilitation de la mairie et la rue de Mittlach ont été demandés à trois banques. Seuls deux organismes bancaires ont répondu et c'est le Crédit Mutuel qui a présenté les meilleures offres avec un taux de 0,34% pour le crédit relais et des taux de 0,99% pour les emprunts.

### ◆ **Mise en oeuvre individualisée du montant de l'attribution de compensation des communes de Metzeral et Munster:**

- Les communes de Metzeral et de Munster ont un potentiel financier supérieur de plus de 20% au potentiel financier moyen par habitant, de l'ensemble de la communauté de communes de la vallée de Munster. Par délibération du 26 mars 2019, le conseil municipal a consenti une baisse de 10% de son attribution de compensation soit un montant de 44 900 euros au profit des communes les plus défavorisées de la vallée et par délibération du 30 août 2019, la ville de Munster a consenti une baisse de 5% soit un montant de 73 300 euros.

### ◆ **Divers:**

- Il a été soulevé l'incivilité des personnes qui déposent du tri d'ordures devant les conteneurs au niveau de la pharmacie alors que deux autres points de collecte sont disponibles, l'un près de la gare et l'autre sur le site Bel Air.
- Une étude interne sera menée pour solutionner le dépôt des ordures ménagères rue de la Brandmatt, régulièrement utilisé par des riverains de la zone des chalets, ce qui pénalise les résidents de la rue des Vergers pour qui cet emplacement est exclusivement réservé.

L'intégrale des procès verbaux des conseils municipaux est consultable sur notre site [www.metzeral.fr](http://www.metzeral.fr)  
Ils sont également affichés et consultables en mairie.

Page 3

# FÊTE DE LA MISSION



**La paroisse protestante invite les habitants de la Grande Vallée à participer le dimanche 1er décembre à la fête de la mission.**

- ◆ ***Culte le matin autour du sens de la mission à 10h00.***
- ◆ ***A 12h00, un repas (sur réservation) sera servi à la salle des fêtes de Metzeral.***
- ◆ ***A partir de 14h00, notre habituelle vente au bénéfice des missions se conjuguera à diverses animations et proposera à nos visiteurs tricots, broderies et layette confectionnés par les dames de la paroisse.***
- ◆ ***A ceci s'ajoutera un choix de couronnes de l'Avent, de poinsettias où étoiles de Noël ainsi que livres, brocante et quelques petits meubles.***

# CIVILITE/INCIVILITE

**CIVILITE:** Observation et respect des convenances et bonnes manières en usage dans un groupe social. Ses synonymes sont courtoisie, politesse, affabilité, amabilité, sociabilité.

**INCIVILITE:** Impolitesse, non-respect des bons usages au sein d'un groupe social.

La commune de Metzeral et à travers elle, son service technique et bon nombre de ses habitants, cherche au quotidien à embellir le village pour le bien-être de chacun.

## 3 points d'apports volontaires:

Trois points d'apports volontaires ont été mis en place à Bel Air, à la Gare et au droit d'arrivée de la piste cyclable près de la pharmacie.

Quel désespoir de constater à maintes reprises des sacs poubelles, cagettes emplies de verre, des sacs de vêtements, tessons de verre, papiers et cartonnages abandonnés devant les conteneurs pleins ou non...

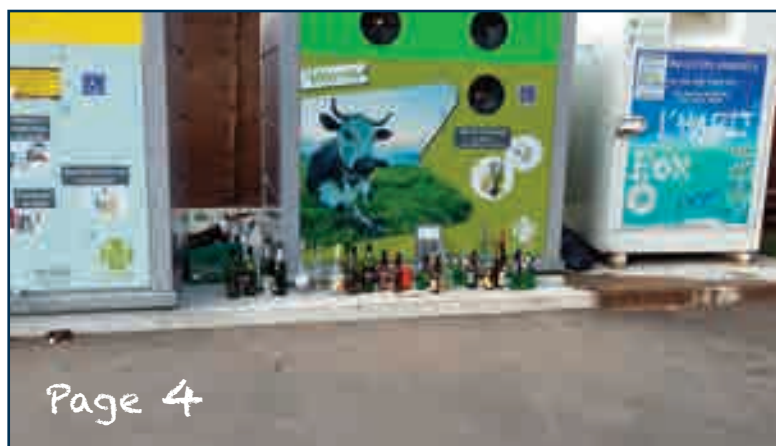
Pourtant celles et ceux qui les déposent ne viennent pas à pied mais en voiture.

Il peut arriver qu'un conteneur soit plein, mais ils ne le sont jamais tous en même temps aux 3 points d'apports volontaires.

Aussi, nous invitons impérativement ces personnes à visiter les autres points avant de «salir l'espace public».

Pourtant, chacun à son domicile, lorsque la poubelle est pleine, n'amasse pas les sacs dans sa cuisine, alors merci d'avoir un peu de civilité, de civisme et de respecter le travail de notre équipe technique et tous ceux qui la soutiennent.

- ▲ **Site Bel Air:** reçoit le verre + le papier + les habits
- ▲ **Site de la Gare:** reçoit seulement le verre + le papier
- ▲ **Site de la pharmacie:** reçoit le verre + le papier + les habits



# Rentrée scolaire avec le sourire !...



## Effectifs de l'école primaire intercommunale de Metzeral-Mittlach-Sondernach

### **ECOLE MATERNELLE: 56 enfants**

4 tout petits - 26 petits - 15 moyens - 11 grands.

Ils sont encadrés par Mmes Florence ROMANO et Fabienne FRIEDERICH épaulées par Mmes Patricia NEFF et Marie-Ange SZABO.

### **ECOLE ELEMENTAIRE: 75 élèves**

15 CP - 17 CE1- 17 CE2 - 26 CM.

Dans l'ordre de citation des classes les élèves sont encadrés par Mmes Céline HETZMANN, Anne JAEGLE, Isabelle JUNG et M. Antoine BURKHART.

Page 5



**CONCERT DE LA FANFARE DU 27 ÈME BCA  
LE 20 NOVEMBRE 2019 À 20H00  
À L'ÉGLISE MÉMORIAL DE L'EMM.  
REMISE DE FOURRAGERE  
ET PRISE D'ARMES**

**VOTRE  
ATTENTION**

**LE JEUDI 21 NOVEMBRE À 15H00 AU CIMETIÈRE MILITAIRE  
DU CHÊNE MILLET, LA POPULATION Y EST CORDIALEMENT INVITÉE.**





# C'est la rentrée pour les chanteurs de la chorale Vogesia 1850 !

## ● Une première pour la chorale:

Organisés pour la première fois par la ville de Munster dans le cadre des «Jeudis du Parc Hartmann», les chanteurs ont animé la soirée du 18 juillet avec l'aimable participation des «Cors des Alpes du Hohnack»; une belle soirée réussie dans un cadre magnifique où le public était au rendez-vous.

## ● Une rentrée très active:

Après la reprise des répétitions le 26 août, les chanteurs se sont retrouvés le 1er septembre pour leur traditionnelle sortie pédestre. Après une matinée de randonnée sur les hauteurs de Metzeral, nous avons pris la direction de Sondernach pour un sympathique barbecue organisé par notre collègue Yves. Nous avons passé un moment de grande convivialité dans une excellente ambiance.



Le dimanche 8 septembre à 9h00 a eu lieu la matinée de formation avec une professionnelle; après quelques exercices de respiration et de mise en voix, nous avons appris un nouveau chant.

## ● Quelques dates à retenir pour les prochaines manifestations:

- ▲ Samedi 12 octobre à partir de 14h00: participation à la fête de la transhumance à Muhlbach
- ▲ Samedi 2 et dimanche 3 novembre: le traditionnel «Concert d'Automne» à la salle des fêtes de Metzeral.
- ▲ Samedi 7 décembre à 20h30: Concert de l'Avent à l'église de l'Emm au profit de ZAM ZAM Népal avec la participation du «Männer-Gesang-Verein 1864» de Sasbach-Leiselheim.

Page 6

## ● Enfin:

Les portes de la chorale «Vogesia 1850» sont ouvertes à tous ceux qui aiment chanter dans un esprit de camaraderie et de convivialité; les répétitions ont lieu tous les lundis soirs de 20h15 à 22h00.

La chorale est toujours prête à accueillir de nouvelles voix d'hommes, ténors, barytons ou basses, afin de renforcer les effectifs, le tout dans un esprit de convivialité. Inutile d'être un crac du solfège, les répétitions qui ont lieu tous les lundis soir sont là pour apprendre à restituer toutes les nuances des partitions travaillées. Il est possible de nous rejoindre «à l'essai» pour tester sa voix et l'ambiance du groupe avant de s'engager pour de bon.



## CONTACT:

Jacques Wehrey  
Président au  
06 76 40 74 36  
ou sur internet

[www.vogesia1850metzeral.e-monsite.com](http://www.vogesia1850metzeral.e-monsite.com)



Commission Municipale des Jeunes

# ILLUMINATIONS ET DÉCORATIONS DE NOËL

La Commission Municipale des Jeunes organise pour la 5<sup>ème</sup> fois consécutive son concours Illuminations et Décorations de Noël. Le jury passera entre le 20 décembre 2019 et le 1er janvier 2020.

Trois catégories seront primées:  
Maison et jardin, Balcon/terrasse/fenêtre  
et Commerçant

Page 7

## PORTES OUVERTES A BEL AIR

A l'initiative des Artisans, des Entreprises, de la Municipalité et de la Communauté de Communes, le site ouvrira ses portes au public.

**Le samedi 19 octobre 2019**  
**de 14h00 à 18h00**

AVANT



A PRESENT



**APM**

**METZERAL**

# TOUT EN SAVEUR ET BONNE HUMEUR



## Fête nationale avec les pêcheurs de Metzeral:

Plus d'une centaine de personnes sont venues célébrer à leur manière le 14 juillet au bord de l'étang.

Salle, terrasse et chapiteaux combles lors du sympathique repas pris en commun et malgré quelques intermèdes pluvieux de courte durée. Tous les convives se sont retrouvés attablés à partager le traditionnel «Steack-frites-salade-fromage et dessert» préparé avec savoir-faire par toute l'équipe bénévole autour de son président Patrick RUHLAND.

Un beau dimanche à taquiner truites, carpes et gardons ou plus simplement un délicieux moment en famille et entre amis dans un cadre naturel.

L'APM remercie bénévoles et convives pour leur contribution à la réussite de cet événement coutumier et leur dit à l'an prochain.

## Soirée tartes flambées à volonté:

En ce samedi 24 août, tout le «Staff des flambeurs de tartes» s'activait à la préparation culinaire qui allait une fois encore faire de cette soirée un de ces moments de grande camaraderie dont l'APM a le secret. Petit à petit les convives affluent tandis que l'on prend l'apéro au bar ou attablé et qu'autour des fours et de la cuisine se répandent les senteurs de flammekueche...Les enfants ne sont pas les derniers à profiter de l'instant au grand bonheur des parents. Comme d'habitude l'amabilité règne en maître mot et toutes et tous en gardent un bon souvenir. Un grand merci à ceux qui y ont contribué !





## Etat civil

### DECES

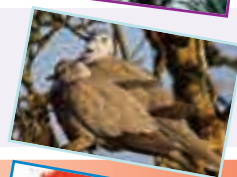
29 août 2019 Marie-Hélène BARTH, née le 8 juillet 1949

### MARIAGE

7 septembre 2019 Mme Emilie SCHOLLER et M. Anthony BATO

### PARRAINAGE CIVIL

27 juillet 2019 Lou WODEY Salomon de Ghislaine SALOMON et Steeve WODEY



## CONCERT À L'ÉGLISE PROTESTANTE DE METZERAL

Samedi 30 novembre à 20h00  
Avec la chorale «Double Croche»  
de Bischwihr

### Naître, Oser Encore L'amour:

Naître comme le messie en cette nuit magique  
Oser la vie, venir au jour le jour  
Encore et toujours chanter  
L'Amour.



## L'association qui fait son chemin...

*Notre association de randonneuses «6000 PAS», est à l'honneur dans la dernière «NEWS LETTER» de «D.Marche», l'organisme instigateur de la formation de notre groupe.*

*En effet, ça marche toujours dans le Grand Est et plus particulièrement à Metzeral où 45 membres composent à présent notre association.*

*De belles randonnées, diverses et variées, se sont égrénées au cours du printemps et de l'été, dont le point d'orgue fut la toute dernière, à la journée, avec un dénivelé positif de 800 m.*

**Bravo les marcheuses !**

En terrasse de l'auberge  
du Kastelberg





# Amis de la Nature de Metzeral

## ASSOCIATION LOCALE DE METZERAL

### Aperçu des dernières activités:

#### ● Semaine de travail début août:

Pendant une semaine, début août, divers travaux de nettoyages intérieurs et extérieurs ont été réalisés, ainsi que des travaux de peinture et électricité; une tranchée à travers la forêt a été creusée à la main pour permettre la pose d'un tuyau de récupération du trop-plein du réservoir en amont et le futur réservoir derrière le refuge; travaux de réfection du balcon; la fixation des volets métalliques a été renforcée.

Après la coupe des grands sapins en amont du refuge, il a fallu ranger et scier les charbonnettes, même les femmes y ont participé !

● Chaque membre, à tour de rôle a pu faire partager ses talents en cuisine. Une belle randonnée vers le lac du Schiessrothried fut suivie d'une soirée à la ferme du Schiessroth et ce fut le retour vers le refuge par une magnifique nuit étoilée.

● Nous y sommes, le nouveau réservoir de 6000l est posé; il permettra de récupérer le trop-plein de l'autre réservoir situé 50 m plus haut et accueillir ainsi les eaux pluviales servant à alimenter les wc et la machine à laver du sous-sol.

#### ● Prochaines activités:

◆ les 10 et 11 octobre, deux jours de travail sont programmés pour terminer la réfection du balcon et la fixation des volets mais aussi des débroussaillages extérieurs.

◆ le 12 octobre, soirée vin nouveau au refuge, amis et sympathisants seront les bienvenus (prière de confirmer votre présence), puis dimanche, randonnée dans le massif du Gaschney.

◆ le 26 octobre se tiendra un séminaire des responsables de section regroupant les 14 associations du Haut-Rhin, où entre autres, divers problèmes techniques et sécuritaires relatifs aux refuges seront débattus.

◆ Un dernier week-end de nettoyage est programmé les 23 et 24 novembre, nous y définirons aussi notre programme touristique de 2020.



Pour plus de renseignements ou visiter notre refuge, n' hésitez pas à me contacter

au 03 89 77 49 42 ou par courriel: [charles.klingenstein@orange.fr](mailto:charles.klingenstein@orange.fr)

Page 10

## Petit écho de la mare...

La mare pédagogique, sous la houlette de BUFO et la compréhension de l'APM, suit sa lente évolution au fil du temps.

Elle se végétalise et se peuple, nous y observons hérons, bergeronnettes grises et celles des ruisseaux, couleuvres à collier, sangsues, libellules, gerris, de rares grenouilles après avoir eu une multitude de têtards. Les crapauds semblent lui préférer l'étang. Sur les bords, nous constatons rarement l'empreinte d'un cervidé et la clôture laissée autour, nous a préservés du sanglier pourtant présent dans la prairie voisine.

Certes, la balsamine de l'Himalaya, cette invasive, nous donnera encore du fil à retordre. Deux arrachages hors du périmètre clôturé et de plus minutieux aux abords immédiats, le passage habituel du chevrier local, attentif à ce que ses bêtes restent hors clôture, ne suffisent pas à l'éradiquer. Patience et opiniâtreté y parviendront. Des sumacs de Virginie essaient aussi de coloniser les abords de l'étang, il est prévu de les enlever régulièrement sur les conseils de Bufo. Malgré la sécheresse, la mare est restée en eau même si le niveau n'est pas au plus haut. En réalité, c'est la tranquillité et une fréquentation humaine rare raisonnée qui en feront un milieu propice à une mini biodiversité.





### **Un atelier VITALITE aura lieu à Metzeral à la Maison des Associations, 46 Grand'rue.**

Une séance se tiendra le jeudi 10 octobre à 14h30 à la Maison des Associations (Vereins Huss). Elle sera suivie d'un cycle d'ateliers les jeudis du 24 octobre au 12 décembre 2019 de 14h00 à 17h00.

Cette action est organisée par l'Association Age Alsace. L'atelier est composé de 7 séances de trois heures, il aborde les comportements préventifs permettant d'optimiser sa santé au quotidien pour bien vivre sa retraite. En voici les thématiques: 1-Mon âge face aux idées reçues. 2-Ma santé, agir quand il est temps. 3-Nutrition, la bonne attitude. 4-L'équilibre en bougeant. 5-Bien dans sa tête. 6-Un chez moi adapté, un chez moi adopté. Les séances, animées de manière interactive sont complémentaires et tiennent compte des caractéristiques du groupe.

**Atelier gratuit, s'inscrire au 03 89 20 79 43**

**ou: [www.atoutagealsace.fr](http://www.atoutagealsace.fr)**

**Page 11**

# Notre Dame des Neiges



En ce beau dimanche, trop peu de monde s'était retrouvé en notre église de l'Emm pour y fêter solennellement Notre Dame des Neiges sa patronne. Quel dommage au vu du mal que se donnent tous les ans toutes celles et ceux qui oeuvrent sincèrement à la grandeur de notre foi.

Pourtant, ce fut une si belle cérémonie.

Nous en retiendrons la beauté des chants choraux, la musique des orgues, le son des cors de chasse qui tout au long de la cérémonie ont donné de l'éclat à la messe.

Baignés dans la douce lumière de Notre Seigneur, nous avons tous apprécié la parole de Dieu par la bouche du prêtre entouré des enfants de chœur.

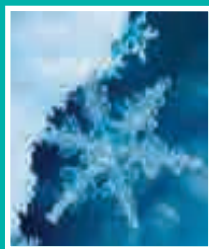
Instants de paix, de recueillement, de prière, de partage, de pardon, de bienveillance.

Quelle belle journée s'ouvrait à nous ainsi !



# DENEIGEMENT

L'hiver est à deux pas... Dans la période hivernale, les voitures doivent de préférence stationner dans les cours et les garages afin de ne pas entraver le passage du chasse-neige ou de la sableuse. Nous rappelons qu'en cette période, un trottoir non-entretenu peut s'avérer dangereux pour les piétons. Pour prévenir chutes et glissades, chaque riverain est tenu de déneiger le trottoir bordant son domicile et éventuellement de sabler en cas de gel. Merci pour votre compréhension solidaire, il en va de la sécurité de tous.



Collecte Nationale de la Banque Alimentaire Les 29 et 30 novembre 2019. Les denrées peuvent être déposées au magasin Proxi ou à l'une des deux écoles.

## AIDEZ-NOUS

## CALENDRIER DES MANIFESTATIONS 2019

Page 12

**Dimanche 6 octobre:** Dernière pêche à l'étang (APM).

**Samedi 2 et dimanche 3 novembre:** Concert d'Automne de la Chorale Vogésia 1850 chants et musique + théâtre. 20h30 le samedi et 14h30 le dimanche à la salle des fêtes.

**Dimanche 10 novembre également:** Messe souvenir à l'église mémorial de l'Emm à 10h30 en hommage à tous les combattants tombés lors des guerres.

**Lundi 11 novembre:** Commémoration de l'armistice de 1918:

10h00, dépose des gerbes au cimetière militaire du Chêne Millet.

10h30, rassemblement place de la Mairie, formation du cortège pour se rendre au monument aux morts, puis retour à la salle des fêtes pour le vin d'honneur.

**Mercredi 20 novembre:** Concert de la fanfare du 27ème BCA des Chasseurs Alpains à 20h00 à l'église mémorial de l'Emm.

**Jeudi 21 novembre:** Prise d'armes et remise de la fourragère au cimetière militaire du Chêne Millet à 15h00.

**Samedi 30 novembre:** Concert à l'église protestante de Metzeral à 20h00, avec la chorale «Double Croche» de Bischwihr (Paroisse protestante).

**Dimanche 1er décembre:** Ventes des missions à la salle des fêtes (Paroisse protestante).

Culte le matin autour du sens de la mission à 10h30.

A 12h00 le repas (sur réservation) sera pris à la salle des fêtes.

A partir de 14h00, notre habituelle vente au bénéfice des missions se conjuguera à diverses animations et proposera à nos visiteurs tricots, broderies, layette, couronnes de l'Avent, poinsettias où étoiles de Noël et petite brocante.

**Samedi 7 décembre:** Concert de l'Avent à 20h30 à l'église de l'Emm avec notre Chorale Vogésia 1850 et le Männer-Gesang-Verein 1864 de Sasbach-Leiselheim au profit de ZAM ZAM Népal.

**Samedi 7 décembre également:** Les jeunes sapeurs-pompiers de la Grande Vallée se mobilisent toute la journée pour le Téléthon. Rendez-vous tous au Centre d'Incendie et de secours à l'entrée de Metzeral en arrivant de Muhlbach.

**Dimanche 15 décembre:** Fête des Seniors de la commune à la salle des fêtes.

METZERAL VOTRE MAIRIE < TOURISME et PATRIMOINE > VIVRE à METZERAL >



Mairie  
Metzeral

[www.metzeral.fr](http://www.metzeral.fr)

Visitez notre site internet:

Directeur de la publication : Denise BUHL  
Rédacteur en chef: Robert GEORGE  
Comité de rédaction: Charlotte WODEY, Chantal HEIL,  
Régine ZINGLE, Manuela VIEIRA,  
Danielle TRAPPLER, Thomas LITZLER  
Conception: Patrice FLAMMAND  
Impression: Imprimerie LEFRANC Munster